

INSTRUKCJA OBSŁUGI

Pilot ReSound Unite™



ReSound



rediscover hearing

Witamy

Gratulujemy zakupu Pilota ReSound Unite.

Pilot ReSound Unite™ pozwala sterować działaniem aparatów słuchowych. Pilot jest zarówno elegancki, łatwy w obsłudze oraz posiada jasny i czytelny wyświetlacz, który daje dostęp do innych funkcji bezprzewodowych w aparatach słuchowych ReSound.

Pilot ReSound Unite™ może być używany do kontrolowania obu aparatów słuchowych. Można też sterować każdym z aparatów indywidualnie, co pozwala idealnie dopasować je do konkretnej sytuacji.

Prosimy uważnie przeczytać niniejszą instrukcję obsługi, aby w pełni wykorzystać możliwości Pilota ReSound Unite™. Jeśli pojawią się jakiegokolwiek pytania prosimy o zgłoszenie się do swojego protetyka słuchu.

Więcej informacji można znaleźć na stronie internetowej:
www.magnusson.net.pl lub www.resound.com/unite

Zaleca się uważne przeczytanie rozdziału „Ważne Informacje” na stronach 25-27.

FCC ID : X26RC-1

Komunikat:

To urządzenie jest zgodne z częścią 15 przepisów FCC.

Korzystanie z urządzenia podlega następującym dwóm warunkom: (1) urządzenie nie może powodować szkodliwych zakłóceń, oraz (2) urządzenie musi akceptować wszelkie zakłócenia, które mogą powodować niepożądane działanie.

Uwaga: To urządzenie zostało przetestowane i uznane za zgodne z ograniczeniami dla urządzeń cyfrowych klasy B, zgodnie z częścią 15 przepisów FCC. Ograniczenia te mają na celu zapewnienie odpowiedniej ochrony przed szkodliwymi zakłóceniami w instalacjach domowych. Ten sprzęt generuje, używa i może emitować fale radiowe i jeśli nie jest zainstalowany i używany zgodnie z instrukcją, może powodować zakłócenia w łączności radiowej.

Nie ma gwarancji, że zakłócenia nie wystąpią w konkretnej instalacji. Jeśli sprzęt ten powoduje zakłócenia odbioru radiowego lub telewizyjnego, co można sprawdzić przez włączenie wyłączenie sprzętu, użytkownik może podjąć próbę usunięcia zakłóceń poprzez jeden lub kilka z następujących środków:

- Zmiana orientacji lub położenia anteny odbiorczej.
- Zwiększenie odległości między urządzeniem a odbiornikiem.
- Skonsultuj się ze sprzedawcą lub doświadczonym technikiem radiowym / telewizyjnym w celu uzyskania pomocy.

Zmiany lub modyfikacje mogą spowodować niemożność używania urządzenia.

Przeznaczenie

Pilot ReSound Unite™ ma na celu zdalną kontrolę nad bezprzewodowymi aparatami słuchowymi ReSound. Zasadniczym zadaniem pilota ReSound Unite™ jest regulacja głośności i zmiana programów w bezprzewodowych aparatach ReSound.

Lista krajów:

Produkty są przeznaczone do sprzedaży w krajach Europejskiego Obszaru Gospodarczego oraz w Szwajcarii.

Krajowe ograniczenia:

Norwegia: Nie wolno korzystać z urządzenia w promieniu 20 km od centrum Ny Alesund, Norwegia.

Produkt ten jest zgodny z następującymi wymogami prawnymi:
W UE: Urządzenie spełnia zasadnicze wymagania zgodnie z załącznikiem I Dyrektywy Rady 93/42/EEC dla urządzeń medycznych (MDD) i zasadniczymi wymogami oraz pozostałymi stosownymi postanowieniami Dyrektywy 1999/5/EC (R&TTE).

Deklaracja zgodności może być skonsultowana na www.resound.com

W Stanach Zjednoczonych: FCC CFR 47 część 15, C, rozdział 15.249.

Inne określone zastosowanie międzynarodowych wymogów regulacyjnych w krajach poza UE i Stanami Zjednoczonymi. Proszę odnieść się do lokalnych wymogów kraju dla tych obszarów.

Produkt ten został sklasyfikowany jako odbiornik klasy 2 zgodnie z EN 300 440.

Spis Treści

| | |
|--|-------|
| Opis | 8-9 |
| Pierwsze Kroki | 10 |
| Regulacja Głośności | 11 |
| Powrót do Ustawień Początkowych | 13 |
| Blokada Klawiszy | 14 |
| Wskaźnik Wyczerpanej Baterii | 15 |
| Zasięg Pracy | 16 |
| Wyświetlacz | 17 |
| Parowanie | 18 |
| ReSound Unite™ TV (opcjonalnie) | 20 |
| Aktywacja transmisji dźwięku z ReSound Unite™ TV | 20-22 |
| Telefon (opcjonalnie) | 22 |
| Aneks: wyjątki od normalnej pracy | 23 |
| Ważne Informacje | 25-27 |
| Specyfikacja Techniczna | 27 |
| Gwarancja | 28 |
| Notatki | 36-37 |

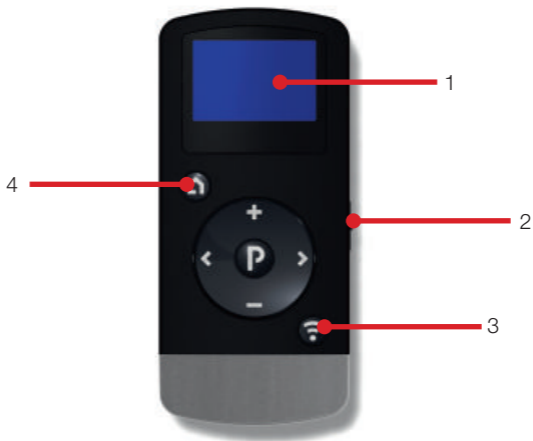
Opis

1 Wyświetlacz

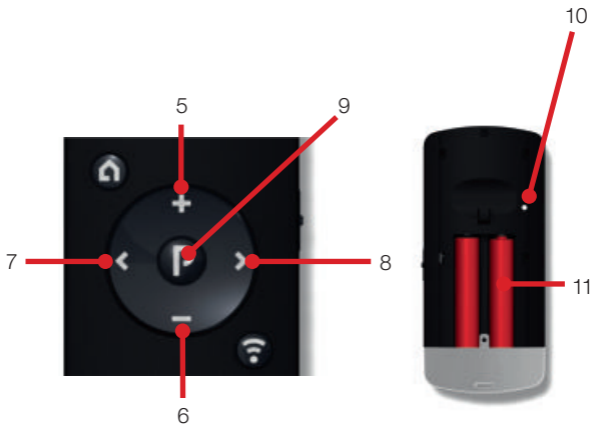
2 Blokada Klawiszy

3 Przycisk Łączności

4 Przycisk „Dom”



- 5 Zwiększanie głośności
- 6 Zmniejszanie głośności
- 7 Tylko lewy aparat
- 8 Tylko prawy aparat
- 9 Zmiana programu
- 10 Przycisk parowania
- 11 Bateria AAAA



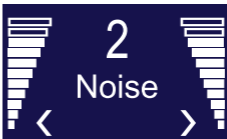
Pierwsze kroki

Zmiana programu

Przycisk "P" (9 na stronie 9) służy do zmiany programów, które uaktywnił w aparatach protetyka słuchu. Nazwa wyświetlanego programu może być zmieniona przez protetyka słuchu. Każde naciśnięcie przycisku "P" zmienia program na następny na końcu cyklu wracając do programu (np. 1, 2, 3, 1). Każdej zmianie programu towarzyszy sygnał dźwiękowy w obu aparatach słuchowych. Aktualnie używany program jest pokazany na wyświetlaczu Pilota. Dla optymalnego działania zaleca się aby aparaty słuchowe były ustawione na ten sam program.*



Program 1 „Podstawowy”



Program 2 „Hałas”

* Więcej szczegółów w załączniku.

Regulacja Głośności

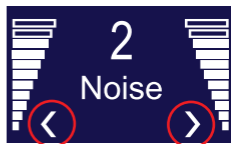
Regulacja głośności w obu aparatach słuchowych

Przyciski “+” oraz “-” służą do regulacji głośności (5 i 6 na stronie 9). Głośność

może być regulowana w obu urządzeniach jednocześnie lub indywidualnie. Domyślnie oba aparaty słuchowe są “aktywne” i jest to pokazane

na wyświetlaczu poprzez dwie strzałki

(<i>) obok paska głośności. Aby jednocześnie zwiększyć głośność w obu aparatach słuchowych należy naciskać klawisz “+” lub naciskać przycisk “-” aby zmniejszyć głośność. Każdej zmianie towarzyszy sygnał dźwiękowy w aparatach słuchowych oraz wizualna zmiana na pasku głośności pokazanym na wyświetlaczu.

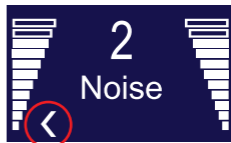


Regulacja głośności tylko w lewym aparacie

Aby wyregulować głośność tylko po lewej stronie, należy najpierw nacisnąć “<” na Pilocie (7 na stronie 9).

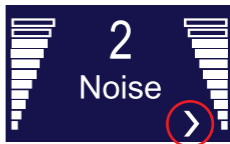
Spowoduje to, że aparat słuchowy po lewej stronie będzie “aktywny” a po prawej “nieaktywny”. Będzie to

sygnalizowane strzałką po lewej stronie (<) na wyświetlaczu, prawa strzałka będzie wyłączona. Teraz należy nacisnąć przycisk “+” lub “-” aby ustawić głośność tylko w lewym aparacie.



Regulacja głośności tylko w prawym aparacie

Aby wyregulować głośność tylko po prawej stronie, należy najpierw nacisnąć ">" na Pilotcie (8 na stronie 9). Spowoduje to, że aparat słuchowy po prawej stronie będzie "aktywny" a po lewej "nieaktywny". Będzie to sygnalizowane strzałką po prawej stronie (>) na wyświetlaczu, lewa strzałka będzie wyłączona. Teraz należy nacisnąć przycisk "+" lub "-" aby ustawić głośność tylko w lewym aparacie.



Aby powrócić do jednoczesnej regulacji w obu urządzeniach należy nacisnąć < lub > (7 lub 8 na stronie 9) na klawiaturze, aż obie strzałki pojawiają się na wyświetlaczu, wskazując, że oba aparaty słuchowe są znowu "aktywne".

Powrót do Ustawień Początkowych

Ustawienia początkowe, czyli te, które aktywują się zawsze gdy aparat słuchowy zostanie włączony po raz pierwszy, są aktywowane poprzez naciśnięcie przycisku „Dom” (4 na stronie 8). Naciśnięcie przycisku “Dom” będzie:

- a. Aktywować program 1 w obu aparatach słuchowych
- b. Powrót do domyślnych ustawień głośności w obu aparatach
- c. Powrót do obu usznej, jednoczesnej regulacji głośności

Przycisk „Dom” zakończy również przesyłanie sygnału z urządzenia ReSound Unite™ TV.

Blokada Klawiszy

Przełącznik Włącz/Wyłącz znajdujący się po lewej stronie Pilota służy jako blokada przypadkowego włączenia. Funkcja ta jest przydatna, gdy urządzenie jest trzymane w kieszeni spodni czy torebce. Gdy blokada klawiatury jest aktywna przyciski na pilocie nie działają. Gdy blokada klawiatury jest wyłączona przyciski znowu są aktywne.



Gdy blokada klawiatury jest aktywna na wyświetlaczu pojawi się następujący symbol przy dotknięciu dowolnego z klawiszy:



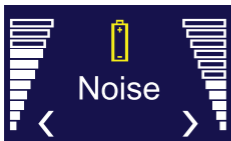
Blokada klawiatury aktywna



Uwaga: Gdy blokada klawiatury jest aktywna wszystkie bezprzewodowe funkcje sterowania aparatami są zablokowane. Zaleca się aktywowanie blokady klawiatury podczas wszystkich lotów samolotami.

Wskaźnik niskiego poziomu baterii

Poziom naładowania baterii Pilota jest pokazywany w postaci miernika składającego się z trzech kreskek. W miarę wyczerpywania baterii kreski stopniowo zanikają. Kiedy miernik baterii jest pusty i zacznie migać Pilot jest rozładowany i wymaga naładowania. Ikona niskiego poziomu baterii oraz numer programu w aparatach słuchowych będą wyświetlane naprzemiennie.



Niski poziom baterii w Pilocie

Słaba bateria w aparatach słuchowych


Gdy żywotność baterii w aparatach słuchowych jest na wyczerpaniu, może się zdarzyć, że wciąż jesteś w stanie używać aparatu ale funkcje zdalnego sterowania mogą być już nieaktywne. Gdyby tak się stało należy wymienić baterie w aparatach słuchowych.

Zasięg Pracy

Zasięg działania Pilotu pomiędzy aparatami słuchowymi wynosi około 100 cm (40").

W przypadku, gdy nie można odczytać stanu jednego z urządzeń na Pilocie, należy trzymać Pilot przed klatką piersiową, tak jak pokazano na rysunku.



W przypadku, gdy Pilot nie może odczytać stanu aparatów słuchowych na Pilocie pojawi się ikona wyszukiwania. 

Należy trzymać Pilota w sposób pokazany powyżej w celu nawiązania kontaktu z obydwojema aparatami słuchowymi.



Wyszukiwanie dwóch aparatów słuchowych



Wyszukiwanie prawego aparatu słuchowego
Lewy aparat podłączony

Wyświetlacz

W celu oszczędzania baterii Pilot posiada funkcję czuwania, która automatycznie wyłącza ekran po 20 sekundach nieużywania. Gdy wyświetlacz jest wygaszony wystarczy nacisnąć dowolny przycisk na klawiaturze, aby włączyć wyświetlacz, a następnie wykonać żądaną czynność.

Wydajność Pilota ReSound Unite™

Pilot działa lepiej gdy naciskasz przyciski pojedynczo i powoli niż szybko i w krótkich sekwencjach. Na przykład podczas regulacji głośności krótko naciśnij przycisk i odczekaj krótką chwilę aż usłyszysz sygnał przed kontynuowaniem. Ta porada dotyczy wszystkich przycisków ale jest szczególnie istotna przy regulacji głośności.

Jeśli Pilot znajdował się w trybie czuwania uruchomi się po pierwszym naciśnięciu. Aby dokonać zamierzonych zmian, (np. zwiększenie głośności, zmiana programu, itp.) musisz jeszcze raz nacisnąć przycisk.

Parowanie



Uwaga! Poniższe informacje są przeznaczone przede wszystkim dla protetyka słuchu, który w większości przypadków będzie wykonywał niezbędne czynności zanim Pilot ReSound Unite™ będzie mógł być używany z aparatami słuchowymi.

Proces ten jest prosty i z łatwością może być wykonany prawie przez każdego

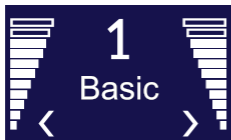
Parowanie jest procesem tworzenia wyłącznej komunikacji pomiędzy aparatami słuchowymi a Pilotem ReSound Unite™. Protetyk słuchu może dokonać parowania podczas dopasowania aparatów słuchowych. Można również wykonać poniższe czynności aby sparować aparaty słuchowe z Pilotem ReSound Unite™ bez pomocy programu dopasowania:

1. Upewnić się, że Pilot ReSound Unite™ jest całkowicie naładowany i włączony
2. Naciśnięć jeden raz przycisk parowania na Pilocie ReSound Unite™ (10 na stronie 9).
Uruchamia to tryb parowania, który będzie aktywny przez 20 sekund.



Wyszukiwanie
aparatów słuchowych.

3. Gdy tryb parowania jest aktywny zamknąć komory baterii w obu aparatach słuchowych i upewnić się, że są włączone. Pomyślne połączenie z Pilotem będzie zasygnalizowane melodią odegraną w obu aparatach słuchowych, a na wyświetlaczu Pilota pojawi się informacja o aktywnym programie 1 w obu urządzeniach (patrz niżej). Teraz można już korzystać z Pilota ReSound Unite™!



Aparaty słuchowe na programie 1

ReSound Unite™ TV (opcjonalnie)

ReSound Unite™ TV dodatkowym urządzeniem transmitującym dźwięk do aparatów słuchowych. Unite™ TV pozwala przesyłać dźwięki (stereo) z telewizora, wieży stereo, komputera itp. bezpośrednio do aparatów słuchowych.

Unite™ TV ma zasięg 7m dlatego użytkownik może swobodnie poruszać się słuchając muzyki czy TV.



Aktywowanie transmisji audio z ReSound Unite™ TV

Aby zacząć transmitowanie dźwięku z TV, wieży stereo lub innego urządzenia podłączonego do Unite™ TV wystarczy włączyć urządzenie audio a następnie nacisnąć Przycisk łączności (3 na stronie 8). Pilot natychmiast zacznie wyszukiwanie urządzeń audio.



Wyszukiwanie TV



Podłączony do TV



Nie znaleziono TV

W tym samym czasie z aparatami słuchowymi może być sparowanych do 3 urządzeń ReSound Unite™. Każde urządzenie ReSound Unite™ jest pokazane na wyświetlaczu przez oznaczenie literowe: A, B lub C. Jeśli używane jest więcej niż jedno urządzenie należy nacisnąć ponownie przycisk „Połącz”, aż pojawi się żądany sygnał audio.

Jeśli to konieczne, można dostosować głośność sygnału audio za pomocą klawiszy “+” i “-” (5 i 6 na stronie 9). Głośność można regulować osobno dla prawego i lewego aparatu przy pomocy klawiszy < oraz > (7 i 8 na stronie 9)



Zmniejszanie głośności TV w prawym aparacie

Aby zatrzymać przesyłanie transmisji audio i powrócić do poprzedniego programu naciśnij przycisk “P” (9 na stronie 9). Alternatywnie naciśnij przycisk “Dom” (4 na stronie 8), który zresetuje pilota do obuszej regulacji. Należy pamiętać, że przycisk „Dom” zmienia także inne ustawienia, jak opisano powyżej.

Telefon (opcjonalnie)

Z Pilotem może współpracować ReSound Unite™ Phone Clip lub PhoneNow™. Informacja o korzystaniu z telefonu za pomocą Unite™ Phone Clip lub PhoneNow™ zostanie pokazana na wyświetlaczu:



Gdy rozmowa zostanie zakończona aparaty słuchowe powrócą do poprzednio używanego programu. Program ten zostanie pokazany na wyświetlaczu Pilota. Regulacja głośności wykonana podczas rozmowy telefonicznej nie zostanie przeniesiona do poprzednio używanego programu. Rozmowa telefoniczna czasowo przerwie transmisję sygnału z ReSound Unite™ TV, ale zostanie ona wznowiona po zakończeniu rozmowy telefonicznej.



Uwaga: PhoneNow™ przerwie transmisję sygnału audio tylko w aparacie, do którego zostanie przyłożony telefon. Korzystając z ReSound Phone Clip transmisja sygnału audio zostanie przerwana w obu aparatach słuchowych.

Załącznik: wyjątki od normalnej pracy

Zaleca się, aby oba aparaty słuchowe były ustawione na tym samym programie. Możliwym jest jednak ustawienie różnych programów w obu urządzeniach, takich jak Program 1 po lewej stronie oraz „transmisja audio” po prawej stronie. W takich przypadkach, funkcje zdalnego sterowania będą wyglądały nieco inaczej, tak jak ilustrują poniższe przykłady.

Sytuacja #1: Rozpocząłeś z programem P1 po obu stronach, ale w prawym aparacie zmieniłeś na program P2 przy pomocy przycisku zmiany programów na prawym aparacie. Jeśli teraz naciśniesz przycisk P na pilocie zdalnego sterowania, lewy aparat zmieni program na P2, dopasowując go do programu prawego urządzenia. Kolejne naciśnięcia przycisku P zmienią program w obu aparatach jednocześnie.

Sytuacja #2: Ustawileś w lewym urządzeniu program P1 i w prawym program P2. Jeśli teraz wciśniesz „Przycisk łączności” na pilocie, oba aparaty słuchowe przełączą się na odbiór sygnałów audio z jakiegoś źródła (np. TV). Jeśli teraz naciśniesz przycisk P, transmisja sygnału audio zostanie wyłączona w obu aparatach i powrócą one do swoich dawnych programów (P1 i P2).

Sytuacja #3: Masz program P1 po lewej stronie, ale włączyłeś transmisję sygnału audio po prawej stronie za pomocą długiego naciśnięcia przycisku zmiany programów w prawym aparacie słuchowym. Jeśli teraz naciśniesz przycisk P transmisja sygnału audio po prawej stronie zostanie zakończona i oba urządzenia powrócą do programu P1.

Natomiast jeśli naciśniesz „Przycisk łączności” na pilocie, oba aparaty przełączą się na program transmisji dźwięku.

Sytuacja #4: Oba aparaty słuchowe są ustawione na program P1, ale używasz funkcji PhoneNow™ po lewej stronie. Jeśli w trakcie połączenia naciśniesz przycisk P, prawy aparat przełączy się na program P2 a lewy pozostanie niezmieniony. Po zakończeniu rozmowy lewy aparat powróci do programu P1. Jeśli podczas rozmowy naciśniesz „Przycisk łączności” na pilocie, prawa strona będzie odbierać sygnał audio, a lewa strona pozostanie w programie PhoneNow™ .

Sytuacja #5: W obu aparatach uruchomiono funkcję transmisji sygnałów audio ale używasz funkcji PhoneNow™ po lewej stronie. Jeśli w trakcie połączenia naciśniesz przycisk P transmisja po prawej stronie zostanie anulowana, ale po lewej stronie nadal będzie aktywny tryb PhoneNow™ . Jeśli jednak podczas rozmowy naciśniesz „Przycisk transmisji” aparat po prawej stronie przełączy się na kolejny program transmisji audio umożliwiając jednocześnie rozmowę po lewej stronie.

Ważne informacje



Konserwacja i pielęgnacja

- Pilota należy czyścić za pomocą wilgotnej szmatki. Nigdy nie należy środków czyszczących przeznaczonych dla gospodarstw domowych (proszek do prania, mydło, itp.) lub alkoholu.
- Gdy pilot nie jest używany przełącza się w tryb czuwania. Nie trzeba go wyłączać lub wyjmować baterii.
- Pilot należy chronić przed wilgocią (kąpiel, pływanie) i ciepłem (kaloryfery, deska rozdzielcza samochodu). Należy chronić go przed nadmiernymi wstrząsami i wibracjami.

Ogólne ostrzeżenia



- Trzymać Pilot poza zasięgiem dzieci poniżej 3 lat.
- Pilot ReSound Unite™ używa zakodowanej cyfrowo transmisji małej mocy w celu komunikacji z innymi urządzeniami bezprzewodowymi. Choć to mało prawdopodobne w pobliżu urządzeń elektronicznych transmisja może być ograniczona. W takim przypadku należy odsunąć się od urządzeń zakłócających.
- Kiedy podczas korzystania z pilota ReSound Unite™ jego praca zostanie zakłócona przez urządzenia emitujące pole elektromagnetyczne należy oddalić się od tych urządzeń.

Ogólne środki ostrożności



- Aparaty słuchowe i Pilot otrzymują unikalny kod łączności bezprzewodowej podczas parowania. Gwarantuje to, że pilot nie wpłynie na aparaty słuchowe noszone przez innych.
- Wysokiej mocy urządzenia elektroniczne, duże instalacje elektroniczne i metalowe konstrukcje mogą upośledzać i znacznie zmniejszać zasięg działania Pilota.
- Używaj tylko oryginalnych akcesoriów ReSound.
- Nie wolno dokonywać żadnych zmian lub modyfikacji pilota.
- Otwarcie Pilota może go uszkodzić. Jeśli wystąpią problemy, których nie można rozwiązać stosując się do wytycznych w niniejszej instrukcji obsługi należy skontaktować się z protektykiem słuchu.
- Pilot ReSound Unite™ może być naprawiany tylko przez autoryzowany serwis.
- Nie używać Pilota ReSound w miejscach, gdzie transmisja radiowa jest zabroniona, np. samoloty itp.
- Podłączać Pilot ReSound wyłącznie do źródeł, które dla niego przeznaczone.

Ostrzeżenia o bateriach



Baterie zawierają substancje niebezpieczne i powinny być utylizowane.

Dla bezpieczeństwa Użytkownika oraz środowiska, proszę zwrócić uwagę na:

1. NIE próbować ładować baterii, które nie są do tego przeznaczone. Istnieje ryzyko wycieku lub eksplozji.
2. NIE wrzucać baterii do ognia.
3. NIE wkładać baterii do ust. W przypadku połknięcia należy niezwłocznie skontaktować się z lekarzem, gdyż może ona być szkodliwa dla zdrowia.
4. Baterie należy trzymać z dala od zwierząt, dzieci i osób upośledzonych psychicznie.

Specyfikacja techniczna

Zasięg pracy: do 3 metrów

Baterie: 2 x 1,5V AAAA

Łączność bezprzewodowa: 2,4 GHz

Temperatura pracy: od 0 do 55°C

Temperatura przechowywania: od -20 do 60°C

Badanie termiczne, transport i przechowywanie

Produkt był przedmiotem licznych badań w temperaturach i cyklach ogrzewania w zakresie od -25°C do +70°C, zgodnie z normami wewnętrznymi oraz przemysłowymi.

Gwarancja

Pilot ReSound Unite™ jest objęty ograniczoną gwarancją wydaną przez producenta na okres 12 miesięcy od dnia zakupu. Proszę zauważyć, że w niektórych krajach mogą być stosowane rozszerzone warunki gwarancji. Proszę skontaktować się ze specjalistą w celu uzyskania dokładniejszej informacji.

Co obejmuje gwarancja?

Jeśli urządzenie elektryczne lub jego elementy nie działają z powodu wadliwego wykonania, wytworzenia lub wad konstrukcji w czasie trwania gwarancji to zostaną one naprawione lub wymieniona bez dodatkowych opłat za materiały lub samą naprawę (pod warunkiem oddania ich do punktu zakupu).

Jeśli okaże się, że naprawa nie jest możliwa, całe urządzenie może zostać zastąpione równoważnym sprzętem za obopólną zgodą protetyka słuchu i klienta.

Czego nie obejmuje ta gwarancja?

Problemy wynikające z niewłaściwej obsługi lub konserwacji, niestosowania się do instrukcji obsługi, wypadki losowe, naprawy wykonane przez nieautoryzowane podmioty, narażenie na działanie szkodliwych substancji lub szkody spowodowane ciałami obcymi wprowadzanymi do urządzenia nie są objęte gwarancją i mogą spowodować jej utratę. Powyższa gwarancja nie narusza żadnych praw nabywanych w kraju zakupu urządzenia. Protetyk słuchu może wydać gwarancję, która wykracza poza klauzulę niniejszej gwarancji. Prosimy skonsultować się ze specjalistą celem uzyskania dalszych informacji.

Numer seryjny: _____

Data zakupu: _____

ROZWIĄZYWANIE PROBLEMÓW

OBJAWY

PRZYCZYNA

Wyświetlacz pozostaje wyłączony po naciśnięciu klawisza na pilocie

Baterie w Pilocie są wyczerpane

Brak informacji na wyświetlaczu po tym, gdy został aktywowany przez naciśnięcie dowolnego klawisza

Pilot i aparaty słuchowe nie zostały sparowane

Przycisk parowania na pilocie został włączony, ale ikona "wyszukiwanie" na wyświetlaczu nie pokazuje stanu aparatu słuchowego

Pilot i aparaty nie są w zasięgu transmisji bezprzewodowej

Pilot i urządzenie wspomagające słuch nie były równocześnie w trybie parowania

MOŻLIWE ROZWIĄZANIA

Wymienić baterie AAAA w Pilocie na nowe

Ponownie przeprowadzić proces parowania

Upewnić się, że Pilot i aparaty słuchowe są w zasięgu transmisji bezprzewodowej, a następnie powtórzyć proces parowania

Powtórzyć proces parowania i upewnić się, że komory baterii w obu aparatach słuchowych są zamknięte w przeciągu 20 sekund po naciśnięciu przycisku parowania na Pilocie Unite™

ROZWIĄZYWANIE PROBLEMÓW

OBJAWY

Ikona "Wyszukiwanie" na wyświetlaczu Pilota jest stale wyświetlana

PRZYCZYNA

Pilot i aparaty słuchowe nie są w zasięgu transmisji bezprzewodowej

Aparat słuchowy jest wyłączony

Bateria w aparacie słuchowym jest wyczerpana

Na wyświetlaczu pokazane są dwa różne numery programów lub ikony

Aparaty słuchowe nie są na tym samym programie. Może to wynikać z kilku powodów, np. że jeden z aparatów słuchowych nie był w zasięgu transmisji bezprzewodowej, gdy z Pilota Unite™ zostało wydane polecenie zmiany programu lub dlatego, że zmieniono program na tylko na jednym z aparatów słuchowych.

MOŻLIWE ROZWIĄZANIA

Upewnij się, że Pilot i aparaty słuchowe są w zasięgu transmisji bezprzewodowej

Włącz aparat słuchowy

Włóż nową baterie do aparatu słuchowego

Naciśnij przycisk zmiany programów, TV lub “Dom”.

Uwaga: Ze względu na wewnętrzny schemat priorytetów programów to polecenie nie będzie miało żadnego wpływu na aparaty słuchowe, gdy będą one w trybie telefon (tzn. na wyświetlaczu Pilota Unite™ wyświetlana jest ikona telefonu).

ROZWIĄZYWANIE PROBLEMÓW

OBJAWY

Głośność nie zmienia się w jednym z aparatów słuchowych przy zmianie głośności aparatów słuchowych z wykorzystaniem klawiszy “+” lub “-” na Pilocie.

PRZYCZYNA

Regulacja głośności jest włączona tylko dla jednego aparatu (tzn. tylko jeden z symboli strzałek “<” i “>” jest pokazywany na wyświetlaczu pilota zdalnego sterowania).

MOŻLIWE ROZWIĄZANIA

Naciśnij odpowiednio przycisk “<” lub “>” aby włączyć regulację głośności także dla drugiego aparatu słuchowego.

Notatki

Notatki

Zwróć uwagę na informacje oznaczone symbolem ostrzeżenia



OSTRZEŻENIE wskazuje na sytuację, która może prowadzić do poważnych obrażeń,
UWAGA wskazuje na sytuację, która może prowadzić do niewielkich lub umiarkowanych obrażeń.



Porady i wskazówki jak lepiej sobie radzić z akcesoriami ReSound Unite™.



Wyposażenie obejmuje nadajnik radiowy.



Zastosowane w produkcie części są typu B



Prosimy pytać swojego protetyka słuchu
w sprawie utylizowania akcesoriów ReSound Unite™.



Wszelkie kwestie dotyczące Urządzeń Medycznych EU Dyrektywa
93/42/EEC, lub dyrektywy Rady 1999/5/EE C powinny być
kierowane do GN Hearing A/S, Lautrupbjerg 7, DK 2750 Ballerup,
Denmark (Dania)

Siedziba główna

ReSound A/S

Lautrupbjerg 7

DK-2750 Ballerup, Denmark

Tel.: +45 45 75 11 11

Fax: +45 45 75 11 19

www.resound.com

Dystrybutor w Polsce

GNP Magnusson

Aparatura Medyczna Sp. z o.o.

Al. Obrońców Tobruku 1/1

10-092 Olsztyn

tel./fax: 89 527 01 67

biuro@resound-polska.pl

www.resound-polska.pl

ReSound



rediscover hearing

17359000-